

## การปรับเปลี่ยนความเป็นอยู่ของชาวประมงพื้นบ้านเพื่อการท่องเที่ยวชมวาฬและโลมาในทะเลอ่าวไทย

สุวัฒน์ จุฑาพฤทธิ

สาขาทรัพยากรประมง คณะวิทยาศาสตร์และเทคโนโลยีอุตสาหกรรม  
มหาวิทยาลัยสงขลานครินทร์ วิทยาเขตสุราษฎร์ธานี อำเภอเมือง จังหวัดสุราษฎร์ธานี 84000  
ชื่อผู้เขียนหลัก : suwat.j@psu.ac.th

**บทคัดย่อ :** ความอุดมสมบูรณ์ของโลมาหลังโหนก (*Sousa chinensis*) และวาฬบรูด้า (*Balaenoptera edeni*) ของทะเลอ่าวไทยดึงดูดนักท่องเที่ยวให้มาชมสัตว์เลี้ยงลูกด้วยนมทางทะเลในอ่าวไทยตอนบนซึ่งส่งผลต่อสัตว์เลี้ยงลูกด้วยนมอย่างวาฬและโลมา และก่อให้เกิดความขัดแย้งกันระหว่างการสร้างมูลค่าทางเศรษฐกิจของชุมชนและการอนุรักษ์ นักวิจัยทำการศึกษาความสัมพันธ์ระหว่างการปรับเปลี่ยนของชุมชนชาวประมงต่อรายได้ของธุรกิจนำเที่ยวชมโลมาและวาฬอันเป็นรายได้เสริม โดยการใช้เครื่องมือประเมินสถานะการณขบพบแบบเร่งด่วนและแบบสอบถามกึ่งโครงสร้าง นักวิจัยสัมภาษณ์ชาวประมงจำนวน 65 ราย จาก 5 ตำบล ได้แก่ ตำบลบางตะบูน ตำบลแหลมผักเบี้ย ตำบลบ้านแหลม ตำบลหาดเจ้าสำราญ อำเภอเมือง จังหวัดเพชรบุรี หาดนางกำ อำเภอดอนสัก จังหวัดสุราษฎร์ธานี ตำบลแหลมประทับ อำเภอขนอม จังหวัดนครศรีธรรมราช ระหว่างเดือนตุลาคม 2558 ถึงเดือนพฤษภาคม 2559 และการสำรวจทางทะเลโดยเรือของชาวประมง ผลการศึกษาชี้ให้เห็นถึงแรงกระตุ้นที่ทำให้ชาวประมงปรับเปลี่ยนความเป็นอยู่มาสู่การทำธุรกิจนำเที่ยวชมวาฬและโลมา โดยมีปัจจัยที่ช่วยส่งเสริมให้ธุรกิจนำเที่ยวชมวาฬและโลมาประสบความสำเร็จได้แก่ โอกาสในการพบเห็นโลมาและวาฬของชุมชนชาวประมง ทักษะคิดและความตระหนักถึงความสำคัญในทรัพยากรธรรมชาติทางทะเลเพื่อการอนุรักษ์โลมาและวาฬ ซึ่งสามารถช่วยให้หน่วยงานที่เกี่ยวข้องสามารถจัดลำดับความสำคัญถึงนโยบายที่เหมาะสมในวางแผนการจัดการอนุรักษ์ทรัพยากรทางทะเลร่วมกับชุมชนชาวประมง อีกทั้งฟื้นฟูแหล่งที่อยู่อาศัยของสัตว์เลี้ยงลูกด้วยนมทางทะเลและธุรกิจท่องเที่ยวชมวาฬและโลมาตามธรรมชาติให้คงอยู่อย่างยั่งยืนต่อไปในอนาคต

**คำสำคัญ :** การปรับเปลี่ยนความเป็นอยู่, ชาวประมง, การท่องเที่ยว, โลมาและวาฬ, ทะเลอ่าวไทย

**Abstract :** Livelihood changes of artisanal fishery community for wildlife cetacean watching tourism activities in the Gulf of Thailand

Suwat Jutapruet

Fishery Resources, Faculty of Science and Industrial Technology Prince of Songkla University, Surat Thai Campus, Amphur Muang, Surat Thani, 84000

Corresponding author : suwat.j@psu.ac.th

The abundance of the Indo-Pacific Humpback Dolphin (*Sousa chinensis*) and Bryde's Whale (*Balaenoptera edeni*) attracts tourists to watch wildlife cetacean in the Gulf of Thailand affecting to cetacean species and being in conflict between fishermen community benefits and the conservation. The researcher studies the relationship between livelihood change of fishermen communities and incomes from watching tourism which was carried out by rapid rural appraisal tools and semi-structured interviews. 65 fishermen of 5 communities, (i) Tambon Bang-Taboon, (ii) Tambon Laem Pakbia, Ban Laem District; (iii) Tambon Had JaoSumran, Muang District, Petchburi Province; (iv) Had Nang Gum, Donsak District, Surat Thani Province, and; (v) Tambon Laem Pratub, Khanom District, Nakhon Si Thammarat Province, were interviewed during October 2015 - May 2016. Field surveys were conducted by fishermen boats. The results indicated that the motivation of fishermen for livelihood changed towards wildlife cetacean watching tourism. The success factors to the dolphin and whale watching in artisanal communities are the opportunity of sighting of whale and dolphin, attitudes and awareness of fishermen about marine resources for dolphin and whale conservation. These data will promote and support related organizations in clarification of marine conservation's policies integrating artisanal fishery managements with wildlife cetacean watching tourism and sustainable cetacean habitats restoration in the future.

**Keywords :** livelihood change, fishermen, cetacean, wildlife watching tourism, the Gulf of Thailand

## บทนำ

การท่องเที่ยวชมโลมาและวาฬสามารถพบได้ในหลายประเทศทั่วโลก (O'Connor *et al.*, 2009) และกำลังเพิ่มปริมาณสูงขึ้นทั่วโลก (D'Lima, C., 2016) เนื่องจากเริ่มเป็นที่ทราบกันดีว่าการท่องเที่ยวชมวาฬและโลมาตามธรรมชาติสร้างสำนึกที่ดีในแง่ของการไม่กักขังสัตว์ในกรงขังหรือสวนน้ำ (Hughes, 2001) แต่ก็ส่งผลกระทบต่อแหล่งที่อยู่อาศัยของโลมาและวาฬตามธรรมชาติเช่นกัน (Parsons *et al.*, 2003, Lusseau and Higha, 2004, Mustika *et al.*, 2012, Beasley *et al.*, 2010, Tseng *et al.*, 2011, Orams, 2002, Samuels and Bejder, 2004) การจัดแสดงโลมาโชว์ โดยแสดงความสามารถพิเศษของโลมาในประเทศไทยสามารถชมได้ในหลายพื้นที่ บางแห่งมีมานานกว่า 30 ปี แต่การท่องเที่ยวชมโลมาและวาฬตามธรรมชาติในประเทศไทยเพิ่งเริ่มมาได้ไม่นานนัก ดำเนินการโดยชุมชนชาวประมงเพื่อเป็นรายได้เสริมเป็นส่วนใหญ่ ช่วยส่งเสริมการพัฒนาเชิงเศรษฐกิจชุมชนชายฝั่งได้ (Hughes *et al.*, 2001, Parsons *et al.*, 2003, Hu *et al.*, 2009, Beasley *et al.*, 2010, Mustika, K. *et al.*, 2012) นอกจากนี้ยังสามารถสร้างจิตสำนึกในชุมชนให้มองเห็นคุณค่าของทรัพยากรธรรมชาติทางทะเลได้อีกด้วย (Mustika, K. *et al.*, 2012)

การบริหารจัดการเชิงพื้นที่ในแหล่งท่องเที่ยวชมโลมาและวาฬตามธรรมชาติสามารถช่วยลดผลกระทบต่อแหล่งที่อยู่อาศัยของโลมาและวาฬในแหล่งท่องเที่ยวได้ (Lusseau and Higham, 2004) ซึ่งในประเทศไทยยังไม่ได้ถูกกำหนดหรือวางการบริหารจัดการเชิงพื้นที่และนโยบายที่แน่ชัด ชาวประมงที่คุ้นเคยกับการพบเห็นวาฬและโลมามักจะดำเนินการเอง เนื่องจากมีประสบการณ์ในการพบเห็นโลมาด้วยตนเองได้บ่อยครั้ง (Jutapruet *et al.*, 2014) โดยดำเนินการนำเรือขึ้นทะเลเป็นเรือท่องเที่ยวและนำเที่ยวได้ด้วยตนเองทันที อย่างไรก็ตามเครือข่ายความรู้จักกันในหมู่ชาวประมงทำให้การขยายพื้นที่บริการนำเที่ยวชมโลมาและวาฬเพิ่มมากขึ้น โดยอาศัยประสบการณ์และความสามารถของชาวประมงในแต่ละชุมชน (Jutapruet *et al.*, 2014) แต่หากการกระจายพื้นที่ให้บริการดังกล่าวยังไม่ข้อมูลสนับสนุนที่เพียงพอต่อการนำไปสู่การบริหารจัดการเชิงพื้นที่ที่เหมาะสม ทำให้ไม่สามารถควบคุมต่อความต้องการท่องเที่ยวชมโลมาและวาฬที่สูงขึ้น การรบกวนจากเสียงเครื่องยนต์ที่นำเที่ยวชมโลมาและวาฬ ส่งผลต่อการดำรงชีวิตและที่อยู่อาศัยของโลมาและวาฬได้ (Lusseau, D., *et al.*, 2004, Piwetz *et al.*, 2012) ในทางกลับกันประเด็นที่ควรพิจารณาในแง่ของการท่องเที่ยวชมโลมาและวาฬในธรรมชาติสามารถสร้างมูลค่าทางเศรษฐกิจให้กับชุมชนชาวประมงจากการทำประมงเพียงอย่างเดียวสู่การทำธุรกิจนำเที่ยวชมโลมาและวาฬได้

งานวิจัยชิ้นนี้จะรวบรวมข้อมูลจากพื้นที่ที่มีรายงานการพบและการท่องเที่ยวชมวาฬบรูด้า (*Balaenoptera edeni*) บริเวณอ่าวไทยตอนบน บริเวณชุมชนชายฝั่งและน่านน้ำของจังหวัดสมุทรสาคร จังหวัดเพชรบุรี ประจวบคีรีขันธ์และชุมพร และโลมาหลังโหนก (*Sousa chinensis*) อำเภอนอมจังหวัดนครศรีธรรมราช (กาญจนา และคณะ 2555, 2556, Jaroensutasinee *et al.*, 2010, Jutapruet *et al.*, 2014) มีวัตถุประสงค์เพื่อ 1) ค้นหาสาเหตุและแรงจูงใจที่ทำให้ชาวประมงบางกลุ่มปรับเปลี่ยนความเป็นอยู่การค้ารงชีพจากอาชีพประมงสู่การนำเที่ยวชมโลมาและวาฬในทะเลอ่าวไทย 2) สืบหาการกระจายตัวของการพบเห็นโลมาและวาฬในแหล่งท่องเที่ยวและบริเวณพื้นที่ให้บริการนำเที่ยวจากประสบการณ์ของชาวประมงเทียบกับการพบเห็นจริง 3) รวบรวมความรู้พื้นฐานด้านวาฬและโลมาของชาวประมงอันเป็นประโยชน์ต่อการนำเที่ยว และทัศนคติของชาวประมงต่อแนวทางการบริหารการท่องเที่ยวเพื่อการอนุรักษ์ทรัพยากรโลมาและวาฬในทะเลอ่าวไทย ซึ่งจากทั้ง 3 ประเด็นนี้จะเป็ข้อมูลที่สามารถช่วยสนับสนุนการตัดสินใจกับหน่วยงานที่เกี่ยวข้องเพื่อประโยชน์ในการนำไปใช้ในการบริหารการใช้สัตว์เลี้ยงลูกด้วยนมทางทะเลซึ่งจัดเป็นสัตว์ทะเลหายาก อันเป็นทรัพยากรทางทะเลอันมีค่าของทะเลไทยให้คงอยู่ต่อไป

## วิธีการ

ผู้วิจัยทำการสัมภาษณ์ชุมชนชาวประมง 65 ราย ใน 5 ชุมชน ได้แก่ ตำบลบางตะบูน ตำบลแหลมผักเบี้ย อำเภอบ้านแหลม ตำบลหาดเจ้าสำราญ อำเภอมะนัง จังหวัดเพชรบุรี หาดนางก้า อำเภอดอนสัก จังหวัดสุราษฎร์ธานี ตำบลแหลมประทับ อำเภอนอม จังหวัดนครศรีธรรมราช โดยใช้การประเมินสภาวะชนบทอย่างเร่งด่วน 1) ปฏิทินฤดูกาล เพื่อทราบถึงช่วงปีที่เริ่มนำเที่ยวชมวาฬและโลมา ช่วงเวลาที่เหมาะสมในการนำเที่ยวชมวาฬและโลมาในพื้นที่อ่าวไทย 2) การจัดทำแผนที่ชุมชน เพื่อให้ทราบถึงการเปลี่ยนแปลงแรงจูงใจในการปรับเปลี่ยนความเป็นอยู่ของชุมชนชาวประมงที่เคยดำรงชีวิตด้วยการทำประมงเพียงอย่างเดียวไปสู่การนำเที่ยวชมวาฬและโลมาในพื้นที่ทะเลอ่าวไทย โดยสร้างตารางบนพื้นที่ทะเลอ่าวไทยตอนบนขนาด 5x5 ตารางกิโลเมตร และสร้างตารางบนพื้นที่ท่องเที่ยวทะเลขนาด 200x200 ตารางเมตร จากนั้นให้ชาวประมงระบุตำแหน่งบนแผนที่ตามประสบการณ์ของชาวประมง จากนั้นคำนวณเป็นร้อยละความถี่ของพื้นที่ที่สัมผัสแต่ละช่องจากโอกาสที่ชาวประมงจะพบทั้งหมดในพื้นที่ที่สัมผัสช่องเดียวกัน และการสำรวจด้วยเรือของชาวประมงในพื้นที่ท่องเที่ยวชมวาฬและโลมา โดยการระบุด้วยตนเองและการแนะนำการใช้ GPS ให้กับ

ชาวประมง เพื่อยืนยันตำแหน่งที่พบเห็นโลมาระหว่างการนำเที่ยวในพื้นที่อำเภอขนอม และการอนุเคราะห์ข้อมูลจากบริษัทนำเที่ยว

3) การสัมภาษณ์แบบกึ่งโครงสร้างเพื่อมุ่งเน้นหาปัจจัยเสริมอื่นๆที่ส่งผลในการผลักดันอันนำไปสู่การท่องเที่ยว ช่วงเวลาในการนำเที่ยวพื้นที่ที่พบโลมาและวาฬ ความรู้พื้นฐานของชุมชนด้านวาฬและโลมาอันนำไปสู่การให้ความรู้แก่นักท่องเที่ยวอย่างถูกต้อง และทัศนคติต่อการอนุรักษ์วาฬและโลมา

## ผลการศึกษา

### 1. ปฏิทินฤดูกาล

จากการสัมภาษณ์ชุมชนชาวประมงอายุระหว่าง 20-66 ปี จำนวน 65 ราย เป็นเพศชาย 51 ราย เพศหญิง 14 ราย มีประสบการณ์ทำการประมงระหว่าง 2-60 ปี ค่าปีเฉลี่ยอยู่ที่ 24.4±11 ปี จากการสัมภาษณ์โดยแบ่งเป็นกลุ่มนำเที่ยวชมวาฬบริเวณอ่าวไทยตอนบน ช่วงเวลานำเที่ยวชมวาฬในรอบปีจะอยู่ช่วงเดือน ตุลาคม ถึง เดือนมกราคม โดยมีบริษัทนำเที่ยวบางรายและชาวประมงบางกลุ่มนำเที่ยวเพิ่มเติมในช่วงเดือนเมษายน จนถึงเดือนกันยายน โดยไม่รวมช่วงเวลาที่เกิดลมมรสุม ใช้เวลาเฉลี่ย 345 นาทีต่อการนำเที่ยว 1 ครั้ง และกลุ่มนำเที่ยวชมโลมาในอำเภอ ขนอม จังหวัดนครศรีธรรมราช และอำเภอตอนสัก จังหวัดสุราษฎร์ธานี ช่วงเวลานำเที่ยวในรอบปีจะอยู่ช่วง เดือนมกราคม ถึงเดือนตุลาคม และไม่ออกนำเที่ยวในช่วงเดือนพฤศจิกายนและธันวาคม เนื่องจากลมมรสุมประจำปี ใช้เวลาเฉลี่ย 73 นาทีต่อการนำเที่ยว 1 ครั้ง โดยทั้งสองกลุ่มจะมีช่วงเวลาในการนำเที่ยวต่อวันเริ่มตั้งแต่ 6.00-19.00 ในขณะที่ช่วงเวลากการพบเห็นอยู่ในช่วง 7.00-17.00 ผลการศึกษาได้นำเสนอในภาพที่ 1

#### 1.1 การท่องเที่ยวชมวาฬบริเวณอ่าวไทยตอนบน

จุดเริ่มต้นการท่องเที่ยวชมวาฬนำโดยคุณจำรูญ พงษ์พิทักษ์ เดิมประกอบอาชีพชาวประมงจับปลาทะเล บริเวณนอกทะเลอำเภอบางตะบูน จังหวัดเพชรบุรี รับผิดชอบท่องเที่ยวตกปลา และถ่ายภาพนกอพยพย้ายถิ่น ตามสภาพอากาศที่อำนวยเป็นอาชีพเสริม โดยได้รับการสนับสนุนจากเจ้าหน้าที่ศูนย์วิจัยทรัพยากรทะเลและชายฝั่งอ่าวไทยตอนบน ว่าจ้างให้นำเรือออกสำรวจวาฬพบรูดำเป็นประจำ เริ่มตั้งแต่ในปี พ.ศ.2548 และเมื่อมีรายงานการพบเห็นทางวิชาการโดยกรมทรัพยากรทางทะเลและชายฝั่ง การประชาสัมพันธ์ผ่านสื่อโทรทัศน์และสื่อสังคมออนไลน์บ่อยครั้งขึ้น ทำให้มีผู้สนใจทั่วไปอยากพบเห็นวาฬพบรูดำมากยิ่งขึ้น ทำให้มีความต้องการในการนั่งเรือชมวาฬเพิ่มมากขึ้นแต่ด้วยจำนวนชาวประมงที่สามารถนำเที่ยวได้ไม่เพียงพอ จึงเกิดการชักชวนชาวประมงในชุมชนแหลมผักเบี้ย ตำบลบ้านแหลม อำเภอแหลมผักเบี้ย จังหวัดเพชรบุรี ในพื้นที่ใกล้เคียงดำเนินกิจกรรมดังกล่าวมากขึ้น จากนั้นได้เกิดบริษัทเอกชนนำเที่ยวชมวาฬโดยเฉพาะและขยายจุดนำเที่ยวไปยังบริเวณหาดเจ้าสำราญ อำเภอเมือง จังหวัดเพชรบุรี นำโดยรับการส่งเสริมจากเทศบาลตำบลหาดเจ้าสำราญ นอกจากนี้ยังมีจุดที่ยกเลิกบริการไปแล้ว อีก 4 จุด ได้แก่ ชายหาดอุทยานแห่งชาติเขาสาร้อยยอด และร้านอาหารครัวชมวาฬ อำเภอกุยบุรี จังหวัดประจวบคีรีขันธ์ หาดทุ่งวัวแล่น และชุมชนท่องเที่ยวชมวาฬ จังหวัดชุมพร

#### 1.2 การท่องเที่ยวชมโลมาบริเวณจังหวัดสุราษฎร์ธานี และจังหวัดนครศรีธรรมราช

การท่องเที่ยวชมโลมาในบริเวณอำเภอขนอมเริ่มมาตั้งแต่ปี พ.ศ.2546 โดยมีจุดนำเที่ยวชมโลมาที่กระจายอยู่ในชุมชนชายฝั่งจุดท่องเที่ยวเดิม 3 จุด ตั้งแต่ปี ได้แก่ อ่าวแขวงเภา แหลมประทับ ตำบลท้องเนียน อำเภอขนอม จังหวัดนครศรีธรรมราชและอ่าวนางกำ อำเภอตอนสัก จังหวัดสุราษฎร์ธานี และเกิดจุดท่องเที่ยวใหม่เพิ่มอีก 3 จุด ในปี พ.ศ.2558 ชุมชนอ่าวเตล็ด ชุมชนหัวเขากอก และชุมชนท้องโหนด อำเภอขนอม จังหวัดนครศรีธรรมราช โดยในปี พ.ศ.2558 ชาวประมงในบ้านแหลมประทับใช้เรือประมงเพื่อการนำเที่ยวทั้งหมด จะมีการออกหาปลาเพื่อเป็นอาหารในครัวเรือนบ้างเป็นบางครั้ง

### 2. การจัดทำแผนที่ชุมชน

#### 2.1 จากประสบการณ์ของชาวประมงและบริษัทนำเที่ยว บริเวณอ่าวไทยตอนบน

จากการสำรวจด้วยแบบสอบถามเชิงพื้นที่บริเวณการท่องเที่ยวชมวาฬพบรูดำและข้อมูลอนุเคราะห์จากบริษัทนำเที่ยวทำให้พบว่า โอกาสในการพบเห็นวาฬพบรูดำกระจายตัวดังภาพที่ 2

#### 2.2 จากผลการสำรวจและการใช้แบบสอบถามเชิงพื้นที่บริเวณการท่องเที่ยวชมโลมา

พื้นที่ชมโลมาบริเวณรอยต่อของจังหวัดนครศรีธรรมราชและสุราษฎร์ธานี มีจุดให้บริการนำเที่ยวชมโลมาในพื้นที่ใกล้เคียงกัน 6 จุดและสามารถพบเห็นโลมาได้ถึง 3 ชนิด ได้แก่ โลมาหลังโหนด (*Sousa chinensis*) โลมาอิรวตี (*Orcaella brevirostris*) และโลมาหัวบาตรหลังเรียบ (*Neophocaena phocaenoides*) และมีการพบวาฬพบรูดำ (*Balaenoptera edeni*) 1 ครั้ง ดังภาพที่ 3

### 3. การสัมภาษณ์แบบกึ่งโครงสร้าง

ในปี พ.ศ.2557 มีการเปลี่ยนแปลงการนำเที่ยวชมโลมาและวาฬสูงที่สุด กลุ่มชาวประมงที่ประสบความสำเร็จในการนำเที่ยวชมโลมามากที่สุดคือชาวประมงในหมู่บ้านแหลมประทับ ซึ่งได้วางแผนการให้บริการเรือไม่เกิน 2 ลำต่อครัวเรือน มีเรือให้บริการชมโลมาไม่ต่ำกว่า 50 ลำ และเป็นหมู่บ้านเดียวที่หันมาประกอบอาชีพหลักจากการนำเที่ยวชมโลมา โดยเฉลี่ยมีการนำเที่ยวไม่น้อยกว่าวันละ 1 ครั้งต่อลำ ยกเว้นเดือนพฤศจิกายนและธันวาคม นอกจากนี้ในหมู่บ้านแหลมประทับได้รับการสนับสนุนจากหน่วยงานภาครัฐและเอกชนในพื้นที่ในการสนับสนุนการท่องเที่ยวทุกรูปแบบ เช่น การปรับปรุงพื้นที่ การทำถนนทางเข้า การแนะนำลูกค้าจากโรงแรมและรีสอร์ทต่างๆ ในบริเวณพื้นที่ชายหาดขอนแก่นให้ทราบถึงกิจกรรมท่องเที่ยวในพื้นที่ นอกจากนี้ยังมีการหักเงินนำเที่ยวแต่ละครั้งเป็นกองทุนในชมรมอนุรักษ์โลมาในหมู่บ้านเพื่อปรับปรุงการให้บริการและนำมาใช้ส่งเสริมธุรกิจหมู่บ้านอีกด้วย ความเห็นของชาวประมงส่วนใหญ่ที่หันมาประกอบธุรกิจชมโลมาเพียงอย่างเดียวเพราะมีรายได้ที่ค่อนข้างมั่นคงและแน่นอน ไม่ต้องการซื้อเครื่องมือประมง ต่างจากการทำประมงซึ่งได้สัปดาห์ไม่แน่นอน บางครั้งต้องเสียค่าซ่อมบำรุงเครื่องมือประมง และไม่คุ้มค่าซื้อเพลิงในการเดินทาง ในขณะที่จุดนำเที่ยวชมโลมาบริเวณอื่นในบริเวณอำเภอตอนสักและอำเภอขอนแก่น กำลังพัฒนาเพิ่มขึ้นแต่ยังขาดการบริหารจัดการที่ชัดเจนและมีแนวโน้มนักท่องเที่ยวเพิ่มมากขึ้น การนำเที่ยวชมวาฬกำลังขยายตัวเป็นวงกว้าง ซึ่งจุดให้บริการนำเที่ยวของชาวประมงในพื้นที่อ่าวไทยตอนบนจะอยู่ค่อนข้างห่างจากกัน ประเภทเรือที่ใช้มีขนาดใหญ่ใช้ เครื่องยนต์ที่มีแรงม้าสูงกว่า สามารถนำนักท่องเที่ยวได้ครั้งละมากกว่า ทุกจุดได้รับการสนับสนุนจากหน่วยงานภาครัฐและเอกชน บริเวณปากแม่น้ำบางตะบูนได้มีส่วนช่วยในการออกสำรวจเพื่องานวิจัยจากหน่วยงานภาครัฐบ่อยครั้ง พื้นที่หาดเจ้าสำราญได้รับการสนับสนุนจากหน่วยงานภาครัฐในการวางแผนจัดการท่องเที่ยวชมวาฬเป็นอย่างดีทำให้มีชาวประมงรายใหม่เริ่มประกอบธุรกิจนำเที่ยวตั้งแต่ปี พ.ศ.2557 เกิดการกระจายจุดนำเที่ยวใหม่เพิ่มขึ้น จากพื้นที่เดิม บริเวณปากแม่น้ำบางตะบูน และแหลมผักเบี้ย จังหวัดเพชรบุรี แต่การนำเที่ยวชมวาฬของชาวประมงในบริเวณอ่าวไทยตอนบนยังเป็นเพียงรายได้เสริมเนื่องจากยังไม่สามารถนำเที่ยวได้อย่างสม่ำเสมอ เพราะสามารถพบเห็นวาฬได้บ่อยในช่วงฤดูปิดนมระหว่างเดือนตุลาคมจนถึงเดือนมกราคมเท่านั้น นอกจากนี้ชาวประมงนำเที่ยวชมวาฬมีความเห็นว่านโยบายภาครัฐที่ชาวประมงไม่สามารถใช้อวนรุนอวนลาก การรื้อถอนโพงพางบริเวณอ่าวไทยตอนบน เป็นการส่งเสริมให้เกิดการฟื้นฟูสภาพแหล่งที่อยู่อาศัยของวาฬและโลมาในอ่าวไทยตอนบนได้

ในปีพ.ศ. 2557 จากจำนวนชาวประมงนำเที่ยวผู้ให้สัมภาษณ์ 65 ราย เป็นชาวประมงนำเที่ยวชมโลมาและวาฬรายใหม่ร้อยละ 73.34 โดยร้อยละ 95.31 ของชาวประมงนำเที่ยวเห็นว่าจำนวนนักท่องเที่ยวเพิ่มขึ้น และเห็นว่าปริมาณเรือนำเที่ยวที่เพิ่มขึ้นนี้ส่งผลต่อประชากรโลมาและวาฬร้อยละ 78.13 แต่ได้เสนอแนะข้อคิดเห็นบางประการเกี่ยวกับผลกระทบที่จะเกิดขึ้นไว้ดังนี้ ควรได้รับความรู้ในการนำเที่ยวชมวาฬและโลมาอย่างสม่ำเสมอ ความทิ้งระยะห่างจากโลมาและวาฬ เพิ่มความระมัดระวังในการบังคับเรือ การดับเครื่องยนต์เรือในจุดที่พบโลมาและวาฬ การรักษาความสะอาด และไม่ให้อาหารโลมา ความเห็นของชาวประมงในการเสนอความต้องการในการพัฒนาการท่องเที่ยวชมโลมาและวาฬเรียงลำดับตามจำนวนชาวประมงนำเที่ยวผู้ให้ความเห็นดังนี้ 1) การปรับปรุงสถานที่ขึ้นเรือปรับปรุงเรือให้มีความปลอดภัยมากขึ้น 2) การทำป้ายประชาสัมพันธ์ สื่อประเภทต่างๆ 3) การอบรมให้ความรู้เรื่องโลมาส่งเสริมการนำเที่ยวแบบเป็นมิตรกับสิ่งแวดล้อม การดูแลทรัพยากรธรรมชาติทางทะเลให้มีความสมบูรณ์ 4) การบริการที่ดี และ 5) ภาครัฐให้การสนับสนุน ปัจจัยส่งเสริมให้การท่องเที่ยวชมวาฬและโลมาประสบความสำเร็จโดยความเห็นของชาวประมงเรียงลำดับตามจำนวนชาวประมงนำเที่ยวผู้ให้ความเห็นดังนี้ 1) การประชาสัมพันธ์ด้วยป้าย แผ่นพับ และการเผยแพร่ข้อมูลภาพถ่ายและวิดีโอในสื่อสังคมออนไลน์ 2) การสร้างจิตสำนึกและรณรงค์ให้ชุมชนและนักท่องเที่ยวปฏิบัติตามกฎเกณฑ์การนำเที่ยวชมโลมาและวาฬอย่างถูกวิธี และการอนุรักษ์ทรัพยากรธรรมชาติทางทะเล 3) ความเข้มแข็งและความสามัคคีของชุมชน 4) การสร้างความประทับใจในการบริการให้นักท่องเที่ยวเพื่อการประชาสัมพันธ์แบบบอกต่อ และ 5) การพัฒนาพื้นที่ให้สะอาด ความเรียบร้อยของสถานที่ การพัฒนาความปลอดภัยในการท่องเที่ยว ด้านความรู้พื้นฐานด้านการแยกชนิดของโลมาและวาฬชาวประมงตอบได้ถูกต้องร้อยละ 78.3 จากจำนวนชาวประมง 65 ราย โดยความสัมพันธ์ระหว่างหน่วยงานภาครัฐและชาวประมงนำเที่ยวชมโลมาและวาฬ ชาวประมงที่นำเที่ยวทั้งหมดเคยได้รับการอบรมเกี่ยวกับวิธีการนำเที่ยวชมโลมาและวาฬและการสนับสนุนการข้อมูลวิชาการท่องเที่ยวชมโลมาและวาฬจากหน่วยงานภาครัฐร้อยละ 93.8 ยกยได้รับการอบรมความรู้พื้นฐานเกี่ยวกับวาฬและโลมาในแหล่งท่องเที่ยวเพิ่มเติม ร้อยละ 89.23 ได้มีส่วนร่วมในการสำรวจโลมาหรือวาฬจากหน่วยงานภาครัฐหรือหน่วยวิจัยที่เกี่ยวข้อง

### บทสรุป

การปรับเปลี่ยนความเป็นอยู่ของชาวประมงที่ผันตัวมาประกอบธุรกิจนำเที่ยวเพื่อสร้างรายได้เสริมนั้น มีปัจจัยสนับสนุน ดังนี้ 1) ความคุ้นเคยในพบเห็นในแต่ละพื้นที่ มีช่วงเวลาและเวลาที่ใช้ในการนำเที่ยวท่องเที่ยวที่แตกต่างกัน ช่วงเวลาที่นักท่องเที่ยวสามารถพบโลมาและวาฬอยู่ระหว่าง 8.00-18.00 มีโอกาสพบเห็นได้สูงสุดช่วง 9.00-10.00 ชาวประมงทราบแหล่งการกระจายตัวมีความเป็นไปได้ที่จะนำนักท่องเที่ยวไปยังจุดที่สามารถพบเห็นโลมาและวาฬได้ การพบเห็นวาฬอาจจะเป็นไปได้ว่าพบได้ตลอดแนวชายฝั่งอ่าวไทย

แต่เนื่องจากไม่ได้บ่อยครั้งเท่าบริเวณอ่าวไทยตอนบน จึงทำให้เป็นไปได้ว่าบางจุดนำเที่ยวชมวาฬบริเวณจังหวัดประจวบคีรีขันธ์ และชุมพรต้องปิดตัวไป 2) การได้รับการสนับสนุนจากภาครัฐและเอกชน โดยการให้ความรู้ด้านชนิดพันธุ์หรือพื้นฐานทางวิชาการที่จำเป็นเพื่อเป็นประโยชน์แก่การแนะนำนักท่องเที่ยว การปรับปรุงการบริหารจัดการและพื้นที่ให้บริการ การส่งเสริมการบริการและการรักษาความปลอดภัยของนักท่องเที่ยว 3) ความรู้ความเข้าใจเกี่ยวกับมาตรการ แนวทางในการดำเนินการกิจกรรมท่องเที่ยวชมวาฬและโลมา สามารถให้ความเห็นเกี่ยวกับปัจจัยสนับสนุน และแนวทางปรับปรุงกิจกรรมการท่องเที่ยวทางทะเลได้ 4) ข้อมูลการประชาสัมพันธ์และการกระจายข่าวจากหน่วยงานภาครัฐและเอกชนเกี่ยวกับวาฬและโลมาในสื่อสังคมออนไลน์มีมาอย่างต่อเนื่อง ชาวประมงส่วนใหญ่ให้ความเห็นว่านักท่องเที่ยวให้ความสนใจและมีปริมาณนักท่องเที่ยวเพิ่มมากขึ้นในทุกๆปี ซึ่งก็ทำให้ชาวประมงหันมาทำธุรกิจนำเที่ยวมากขึ้น จนเปลี่ยนเป็นการนำเที่ยวเพียงอย่างเดียวในหมู่บ้านแหลมประทับ อำเภอนอมจังหวัดนครศรีธรรมราช

ข้อเสนอแนะ 1) ควรกำหนดพื้นที่จัดจับสัตว์น้ำบริเวณชายฝั่งของหมู่บ้านที่ประกอบธุรกิจนำเที่ยวชมโลมาในบริเวณ อ่าวเตล็ด เกาะท่าไร่ พื้นที่รอยต่อของจังหวัดสุราษฎร์ธานีและนครศรีธรรมราชเพื่อเพิ่มปริมาณสัตว์น้ำเพื่อการอนุรักษ์แหล่งที่อยู่อาศัยโลมา 2) ภาครัฐควรมีการคุ้มครองตรวจลาดตระเวนและสำรวจพื้นที่อย่างสม่ำเสมอ เนื่องจากเริ่มมีการลักลอบให้อาหารปลาโลมาให้เห็นอยู่ได้บ่อยครั้ง อาจจะทำให้พฤติกรรมการหาอาหารของโลมาเปลี่ยนไป (Orams, 1996, 2002, Samuels and Bejder 2004) หรืออาจจะติดเชื้อมาจากปลาที่ไม่สดได้หรือสารเคมีปนเปื้อนที่ใช้รักษาสภาพปลาได้ 3) ควรมีอบรมภาษาอังกฤษในบางท้องที่ที่เริ่มมีนักท่องเที่ยวชาวต่างชาติเพิ่มมากขึ้น เพื่อแนะนำการนำเที่ยวให้กับชุมชนชาวประมงหรือป้ายประชาสัมพันธ์แบบภาษาอังกฤษเพื่อแนะนำข้อมูลการท่องเที่ยวได้อย่างถูกต้อง 4) ภาครัฐควรกำหนดนโยบายการให้บริการนำเที่ยวอย่างชัดเจนเช่น การบังคับใช้การทำประกันอุบัติเหตุกลุ่มเพื่อป้องกันอุบัติเหตุที่เกิดจากการนำเที่ยวเพื่อส่งเสริมการให้บริการ การขึ้นทะเบียนเรือประมงนำเที่ยว และการกำหนดขอบเขตสำหรับการนำเที่ยวชมโลมาและวาฬโดยเฉพาะ เพื่อจำกัดการขยายพื้นที่ให้บริการนำเที่ยวที่มีแนวโน้มจะมีปริมาณสูงขึ้น หากปริมาณเรือมากจนเกินไปอาจจะนำไปสู่การรบกวนแหล่งที่อยู่อาศัยของโลมาและวาฬได้ 5) ควรคำนึงถึงประเภทเรือที่ใช้นำเที่ยว หลายครั้งนักวิจัยพบว่าในบางพื้นที่เริ่มมีการนำนักท่องเที่ยวโดยเรือสปีดโบ๊ทจากเกาะสมุยซึ่งใช้ความเร็วที่สูงเกินไปในการมาชมโลมา หรือการให้บริการเช่าเรือเจทสกีบริเวณในหาดนางกำ ซึ่งเป็นการรบกวนแหล่งที่อยู่อาศัยของโลมา (Van Parijs and Corkeron, 2001, Tseng *et al.*, 2011) และทำลายทัศนียภาพที่งดงามด้านการท่องเที่ยวเชิงนิเวศ 6) ภาครัฐควรให้ข้อมูลสนับสนุนทางวิชาการด้านโลมาและวาฬอย่างต่อเนื่องแก่ชาวประมงและนักท่องเที่ยว เนื่องจากการให้ความรู้ในกระบวนการท่องเที่ยวเป็นสิ่งจำเป็นที่ช่วยสร้างจิตสำนึกและเห็นคุณค่าของทรัพยากรทางทะเล (Amante-Helweg, 1996)

การศึกษาในครั้งนี้ยังสามารถนำไปเป็นข้อมูลที่สำคัญและเป็นประโยชน์ในอีกหลายพื้นที่ที่มีศักยภาพในการพัฒนาการนำเที่ยวชมโลมาและวาฬ อีกควรทำการศึกษาเพิ่มเติมเกี่ยวกับการเปลี่ยนแปลงและการปรับตัวของชุมชนชาวประมง เพื่อปรับปรุงมาตรการเชิงพื้นที่ แนวนโยบายที่เหมาะสมในการบริหารจัดการชุมชนและการอนุรักษ์โลมาและวาฬในพื้นที่ที่แตกต่างกันเช่น โลมาในทะเลฝั่งอันดามัน บริเวณเกาะสุกร จังหวัดตรัง โลมาอิรวดีบริเวณปากแม่น้ำ เขตบางขุนเทียน โลมาอิรวดีในอ่าวตราด จังหวัดตราด โลมาอิรวดีในแม่น้ำบางปะกง ตำบลท่าข้าม อำเภอบางปะกง จังหวัดฉะเชิงเทรา ซึ่งสามารถนำไปพัฒนาการท่องเที่ยวชมสัตว์เลื้อยคลานด้วยนมทางทะเลในแต่ละพื้นที่ ช่วยสนับสนุนเศรษฐกิจชุมชนชายฝั่ง สร้างความห่วงแหน ตระหนักถึงความสำคัญและมองเห็นคุณค่าในการรักษาทรัพยากรธรรมชาติทางทะเลเพื่อโลมาและวาฬของไทยต่อไปในอนาคต

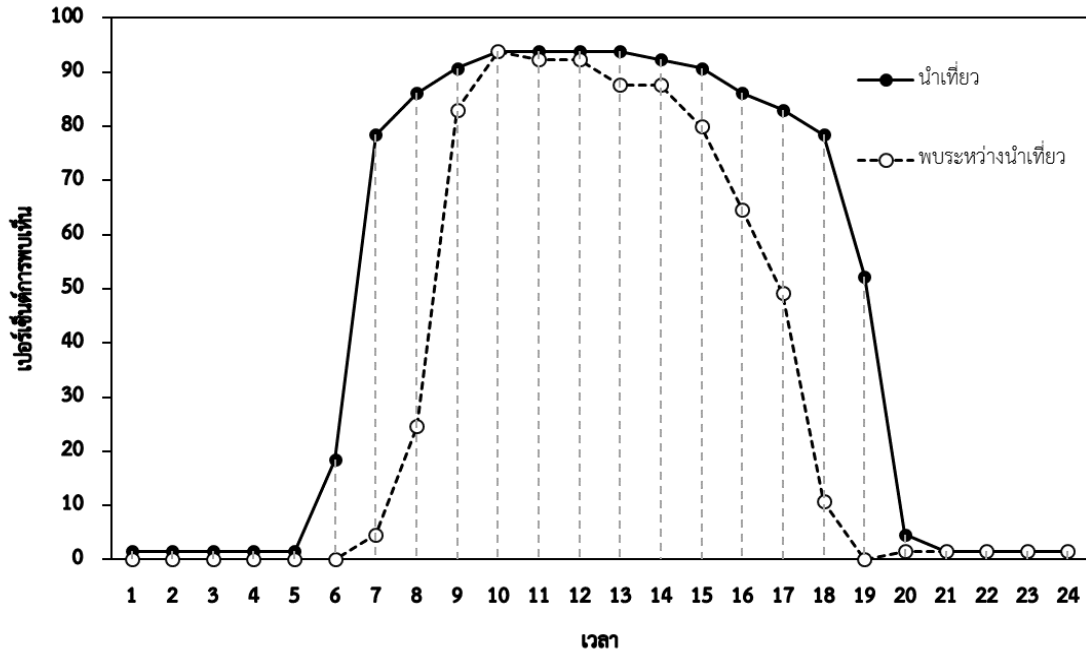
### กิตติกรรมประกาศ

งานวิจัยที่อยู่ในระหว่างการดำเนินการนี้ เป็นส่วนหนึ่งของงานวิจัยเรื่อง “Feeding Area of Bryde’s Whales (*Balaenoptera brydei*) and Indo – Pacific Humpback Dolphins (*Sousa chinensis*) in Tourism Site of the Gulf of Thailand” อันได้รับทุนสนับสนุนจาก Rufford foundation (Grant number 17884-1) นอกจากนั้นยังได้รับทุนอุดหนุนการวิจัยจากกองทุนวิจัย มหาวิทยาลัยสงขลานครินทร์ วิทยาเขตสุราษฎร์ธานี ปีงบประมาณ 2558 นักวิจัยขอกราบขอบพระคุณกลุ่มชาวประมงฝั่งอ่าวไทยที่ดำเนินการธุรกิจนำเที่ยวชมวาฬและโลมาที่สละเวลาในการให้ข้อมูลอันเป็นประโยชน์อย่างยิ่ง และคุณจิรายุ เอกกุล บริษัท Wild Encounter Thailand สำหรับการอนุเคราะห์ข้อมูลอันเป็นประโยชน์ต่องานวิจัยในครั้งนี้

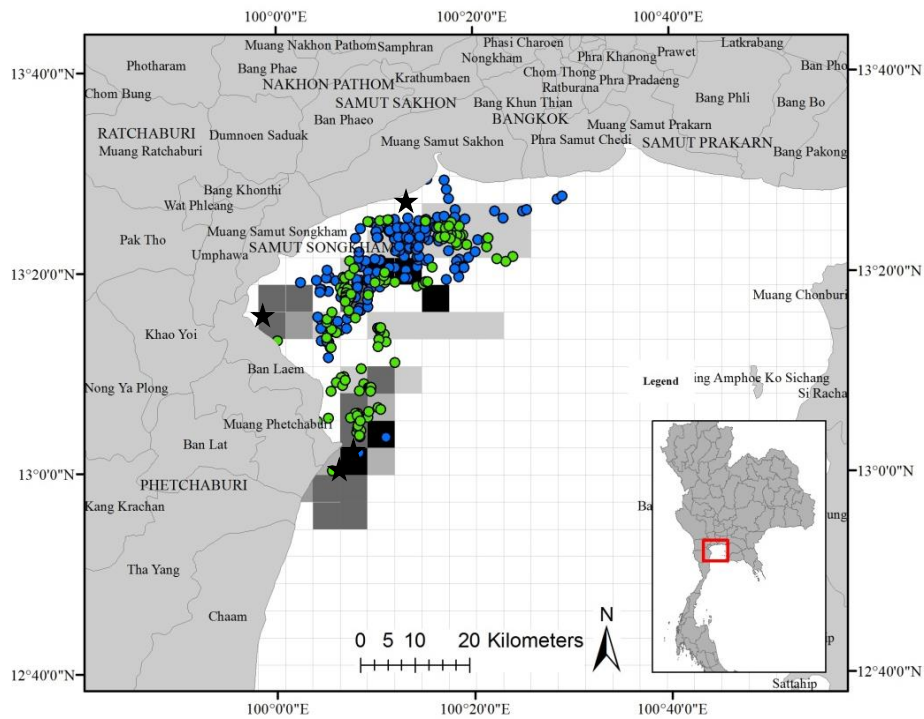
### เอกสารอ้างอิง

กาญจนา อุดยานุโกศล โสภณ ทองดี ไพรัตน์ สุธิผล สุรศักดิ์ ทองสุกดี สุระชัย ภาสตา และ อีรวัตร์ เปรมปรี. 2555. ท่องเที่ยวชมโลมาและปลาวาฬในเมืองไทย. สำนักอนุรักษ์ทรัพยากรทางทะเลและชายฝั่ง  
กาญจนา อุดยานุโกศล สุรศักดิ์ ทองสุกดี สุระชัย ภาสตา และ อีรวัตร์ เปรมปรี. 2556. วาฬบรูด้าและอ่าวไทยรูปตัว ก. กรมทรัพยากรทางทะเลและชายฝั่ง

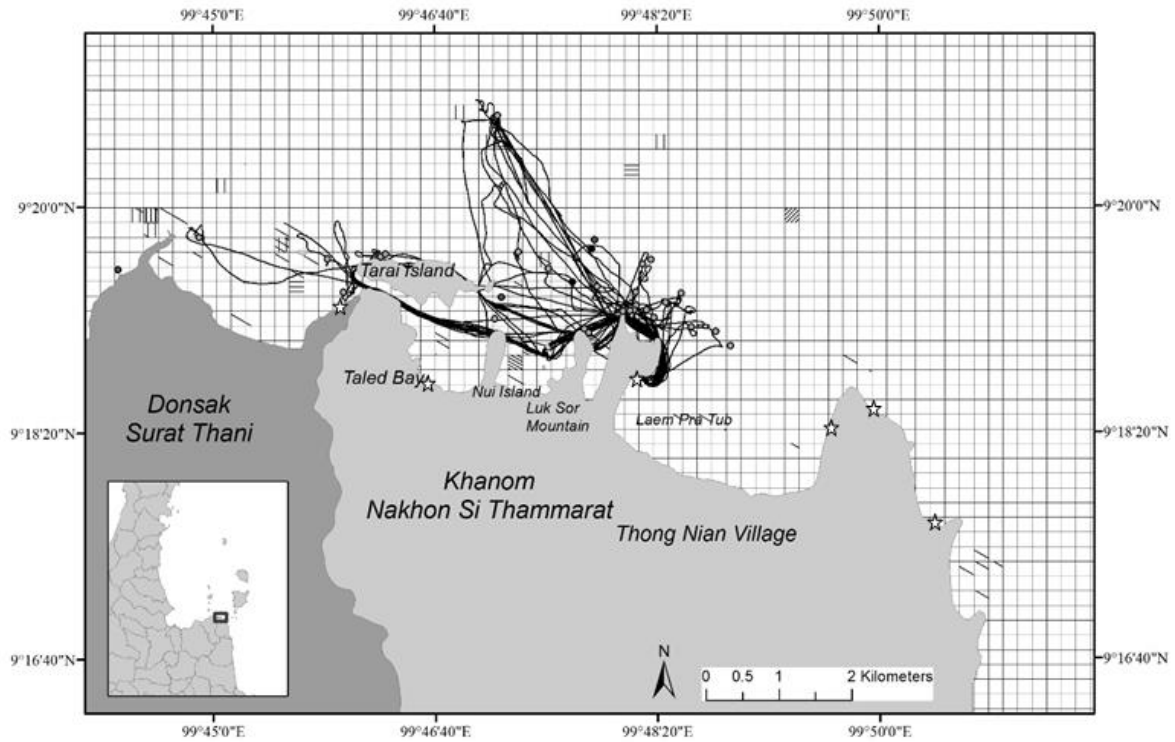
- Amante-Helweg, V. 1996. Ecotourists' beliefs and knowledge about dolphins and the development of cetacean ecotourism. *Aquatic Mammals* 22(2) 131-140.
- Beasley, I., Bejder, S., and Marsh, E. 2010. Dolphin-watching tourism in the Mekong River, Cambodia: a case study of economic interests influencing conservation. Report to the International Whaling Commission SC/62/WW4.
- D'Lima, C., Welters, R., Hamann, M., and Marsh, H. 2016. Using regional geographic scale substitution to value coastal wildlife tourism: Implications for stakeholders, conservation and management. *Ocean & Coastal Management* 128: 52–60.
- Hu, W., Boehle, K., Cox, L., and Pan, M. 2009. Economic values of dolphin excursions in Hawaii: A stated choice analysis. *Marine Resource Economics* 24(1) 61–76.
- Hughes, P. 2001. Animals, values and tourism—structural shifts in UK dolphin tourism provision. *Tourism Management* 22(4) 321–329.
- Jaroensutasinee, M., Jutapruet, S., and Jaroensutasinee, K. 2011. Population Size of Indo-Pacific Humpback Dolphins (*Sousa chinensis*) at Khanom, Thailand. *Walailak Journal of Science and Technology (WJST)* 7(2) 115–126.
- Jutapruet, S., K. Kittiwattanawong, and Pradit, S. 2014. A survey of Dolphin sightings experienced by local fishermen in Donsak District, Surat Thani Province, Proceeding of the 1st Environment and Natural Resources International Conference (ENRIC 2014), Bangkok, November 6th-7th, 2014, Bangkok, Thailand p. 180–188.
- Jutapruet, S., K. Kittiwattanawong, and Pradit, S. 2014. Population size and habitat patterns of Indo-Pacific Humpback Dolphins (*Sousa chinensis*) in Donsak, Surat Thani, Thailand, *Chiang Mai Journal of Science* 41(1) 136–147.
- Jutapruet, S., Shiang-Lin, H., Li, S., Lin, M., Kittiwattanawong, K, and Pradit, S. 2014 Population size and habitat characteristics of the Indo-Pacific humpback dolphins (*Sousa chinensis*) off Donsak, Surat Thani, Thailand, *Aquatic Mammal* 41(2) 129–142.
- Lusseau, D., and Higham, J. E. S. (2004). Managing the impacts of dolphin-based tourism through the definition of critical habitats: the case of bottlenose dolphins (*Tursiops* spp.) in Doubtful Sound, New Zealand. *Tourism Management* 25(6) 657–667.
- Mustika, P. L. K., Birtles, A., Welters, R., and Marsh, H. 2012. The economic influence of community-based dolphin watching on a local economy in a developing country: Implications for conservation. *Ecological Economics* 79: 11–20.
- O'Connor, S., Campbell, R., Cortez, H., and Knowles, T. 2009. Whale Watching Worldwide: tourism numbers, expenditures and expanding economic benefits, a special report from the International Fund for Animal Welfare. Yarmouth MA, USA, prepared by Economists at Large p 228.
- Orams, M. B. 1996. A conceptual model of tourist-wildlife interaction: the case for education as a management strategy. *The Australian Geographer* 27(1) 39–51.
- Orams, M. B. 2002. Feeding wildlife as a tourism attraction: a review of issues and impacts. *Tourism management* 23(3) 281–293.
- Parsons, E. C. M., Warburton, C. A., Woods-Ballard, A., Hughes, A., and Johnston, P. 2003. The value of conserving whales: the impacts of cetacean-related tourism on the economy of rural West Scotland. *Aquatic Conservation: Marine and Freshwater Ecosystems* 13(5) 397–415.
- Piwetz, S., Hung, S., Wang, J., Lundquist, D., and Würsig, B. 2012. Influence of vessel traffic on movements of Indo-Pacific humpback dolphins (*Sousa chinensis*) off Lantau Island, Hong Kong. *Aquatic Mammals* 38(3) 325.
- Samuels, A., and Bejder, L. 2004. Chronic interaction between humans and free-ranging bottlenose dolphins near Panama City Beach, Florida. *Journal of Cetacean Research and Management* 6(1) 69–77.
- Tseng, Y. P., Huang, Y. C., Kyle, G. T., and Yang, M. C. 2011. Modeling the impacts of cetacean-focused tourism in Taiwan: observations from cetacean watching boats: 2002–2005. *Environmental management* 47(1) 56–66.
- Van Parijs, S. M., and Corkeron, P. J. 2001. Boat traffic affects the acoustic behaviour of Pacific humpback dolphins, *Sousa chinensis*. *Journal of the Marine Biological Association of the UK* 81(03) 533–538.



ภาพที่ 1 ● ร้อยละของชาวประมงที่พบในช่วงเวลาการนำเตี้ยขมิโลมาและวาท และ ○ ช่วงเวลาที่พบโลมาและวาทในการนำเตี้ย



ภาพที่ 2 ■ ร้อยละของความถี่การพบเห็นวาทและโลมาจากประสบการณ์ของชาวประมงในพื้นที่ และข้อมูลการอนุเคราะห์จาก Wild Encounter Thailand ● ข้อมูลปีพ.ศ.2557 ● ข้อมูลปีพ.ศ.2558 ★ จุดให้บริการนำเตี้ยขมิโลมา



ภาพที่ 3 ร้อยละของความถี่การพบเห็นโลมาแต่ละชนิดจากประสบการณ์ของชาวประมงในพื้นที่ (สัญลักษณ์ \ คือ โลมาหลังโหนก / คือ วาฬบรูด้า | คือ โลมาอิวรตี - โลมาหัวบาตรหลังเรียบ) และการบันทึกข้อมูลจาก GPS โดยตัวแทนชาวประมง อำเภอขนอม จังหวัดนครศรีธรรมราชและอำเภอดอนสัก จังหวัดสุราษฎร์ธานี ☆ จุดให้บริการนำเที่ยวชมโลมา - เส้นทางนำเที่ยวโดยเรือชาวประมง ● จุดที่พบโลมาโดยการนำเที่ยวของชาวประมง