

## ความหลากหลายของพืชสกุลมะเดื่อ (*Ficus L.*) ที่ขึ้นริมฝั่งน้ำ ในพื้นที่หน่วยจัดการต้นน้ำของกาเลีย อำเภอสงขลาบุรี จังหวัดกาญจนบุรี

สิณัฐชญา สงวนพฤกษ์<sup>1</sup>, พรวิวรรณ โพธาสินธุ์<sup>1,\*</sup>

<sup>1</sup> Conservation Biology Program, Division of Biological and Natural Resources Sciences, Mahidol University,

Kanchanaburi Campus, Kanchanaburi, 71150

อีเมลล์ผู้รับผิดชอบบทความ : pornwiwanp@gmail.com

**บทคัดย่อ :** ป่าริมน้ำ เป็นพื้นที่ป่าที่มีความสำคัญอย่างยิ่งในเชิงนิเวศ การศึกษาพืชริมน้ำจึงมีความจำเป็นทั้งในประเด็นของข้อมูลพื้นฐานด้านความหลากหลายทางชีวภาพ สถานภาพ และแผนการจัดการที่เหมาะสม การศึกษาครั้งนี้มีวัตถุประสงค์เพื่อศึกษาความหลากหลายของพืชสกุลมะเดื่อ (*Ficus L.*) ที่ขึ้นริมฝั่งน้ำ ในพื้นที่หน่วยจัดการต้นน้ำของกาเลีย อำเภอสงขลาบุรี จังหวัดกาญจนบุรี เนื่องจากพืชสกุลมะเดื่อ จัดเป็นชนิดพันธุ์ที่มีความสำคัญต่อระบบนิเวศ เป็น keystone species เป็นแหล่งที่อยู่และแหล่งอาหารให้แก่สัตว์ป่าตลอดทั้งปี และเป็นชนิดพันธุ์ที่มักพบบริเวณริมน้ำ การสำรวจความหลากหลายชนิดของพืชสกุลมะเดื่อและไทรริมน้ำในหน่วยจัดการต้นน้ำของกาเลีย ได้ดำเนินการระหว่าง เดือนสิงหาคม พ.ศ. 2560 ถึง เดือนกุมภาพันธ์ พ.ศ. 2561 โดยสร้างเส้นทางสำรวจ 3 ลำธาร และวางแปลงสำรวจริมน้ำ ขนาด 20x50 เมตร ขนานกับริมฝั่งน้ำทั้งสองฝั่ง จำนวน 12 แปลง เป็นระยะทางรวมทั้งสิ้น 5.14 กิโลเมตร พบพืชสกุลมะเดื่อทั้งหมด 8 ชนิด จำนวน 345 ต้น จัดอยู่ใน 3 สกุลย่อย โดยสกุลย่อยที่พบมากที่สุดได้แก่ สกุลย่อย *Sycomorus* (5 ชนิด) สกุลย่อย *Sycidium* (2 ชนิด) และ สกุลย่อย *Ficus* (1 ชนิด) ตามลำดับ ค่าความค่าดัชนีความหลากหลายของ Shannon–Weiner รวมเท่ากับ 1.612 พบชนิด *Ficus rosulata* มีค่าดัชนีความสำคัญทางนิเวศวิทยา (IVI: important value index) มากที่สุดเท่ากับ 141.08

**คำสำคัญ :** พืชสกุลมะเดื่อ, ป่าริมน้ำ, ความหลากหลายชนิด

Diversity of Riparian fig trees (*Ficus L.*) in Songgaria Watershed Management Unit, Sangklaburi, Kanchanaburi Province

Sinatchaya Sanguanpuerk<sup>1</sup>, Pornwiwan Pothasin<sup>1,\*</sup>

Conservation Biology Program, Division of Biological and Natural Resources Sciences, Mahidol University,

Kanchanaburi Campus, Kanchanaburi, 71150

\*Corresponding author e-mail: pornwiwanp@gmail.com

**Abstract:** Riparian forests serve numerous important ecological functions. The studies of riparian forest are therefore necessary for their basic information on biodiversity, their status and the proper management plans. The purpose of this research are survey and study species diversity of *Ficus* spp. at Songgaria Watershed Management Unit, Sangklaburi, Kanchanaburi Province. Due to fig trees are often ecologically significant keystone species because they sustain populations of the many seed-dispersing animals that feed on their fruits. They are prominent components of riparian zones where they may also contribute to bank stability as well as supporting associated animals. Survey and study species diversity of *Ficus L.* were carried

out between August 2017 and February 2018. Three survey lines were set up for data collecting, in 20x50 m<sup>2</sup> randomly selected line transect along the streams with the total distance 5.14 kilometers (total 12 line transects). Eight species, 345 trees of *Ficus* species belonging to 3 subgenera were found. The largest subgenera is *Sycomorus*, with 5 species, followed by *Sycidium* with 2 species, and *Ficus* with 1 species respectively. Total number of Shannon-Weiner's index is 1.612. The IVI indicated *Ficus rosulata* (141.08%) as the dominant species.

**Keywords :** Biodiversity, Genus *Ficus*, Riparian

## บทนำ

จังหวัดกาญจนบุรีตั้งอยู่ในภาคตะวันตกของประเทศไทย มีเนื้อที่ประมาณ 19,483.148 ตารางกิโลเมตร ลักษณะภูมิประเทศทั่วไปเป็นที่ดอน มีที่ราบทางด้านใต้และด้านตะวันออกบ้างเล็กน้อย ส่วนด้านตะวันตกมีเทือกเขา ตะนาวศรีกั้นเขตแดนระหว่างประเทศไทยกับสหภาพพม่า ส่วนทางตอนเหนือมีเทือกเขาถนนธงชัยผ่าน ลักษณะป่าเป็นทั้งป่าโปร่ง และป่าดิบ มีแม่น้ำสำคัญ 2 สายคือ แม่น้ำแควใหญ่และแม่น้ำแควน้อยซึ่งไหลมาบรรจบกันเป็นแม่น้ำแม่กลอง (กรมทรัพยากรธรณี, 2551)

พื้นที่หน่วยจัดการต้นน้ำของกาเลียตั้งอยู่ที่บ้านห้วยกบ หมู่ที่ 4 ตำบลหนองลู อำเภอสังขละบุรี จังหวัดกาญจนบุรี ซึ่งเป็นที่ที่อยู่ในบริเวณป่าสงวนแห่งชาติป่าเขาช้างเผือก เขตอุทยานแห่งชาติทองผาภูมิ เขตรักษาพันธุ์สัตว์ป่าทุ่งใหญ่นเรศวร ซึ่งมีพื้นที่ประมาณ 99.245 ไร่ ลักษณะภูมิประเทศเป็นภูเขาสูงมีเทือกเขาถนนธงชัยและเทือกเขาตะนาวศรีพาดผ่าน มีลุ่มน้ำแควน้อยตอนบนเป็นลุ่มน้ำย่อย ซึ่งในพื้นที่ของกาเลียบริเวณหน่วยจัดการต้นน้ำมีลุ่มน้ำที่วาคองไหลผ่านลงสู่ห้วยของกาเลีย บริเวณหน่วยจัดการต้นน้ำนี้มีลักษณะทางกายภาพเป็นป่าต้นน้ำห้ามใช้ประโยชน์ 63.53% และเป็นพื้นที่ป่าต้นน้ำที่ควบคุมการใช้ประโยชน์เป็นพิเศษ 36.47% ลักษณะป่าเป็นป่าเบญจพรรณ และป่าดิบเขา ทำให้มีความหลากหลายของพืชพรรณหลากหลายแตกต่างกันไปตามชนิดป่า

การศึกษาความหลากหลายทางชีวภาพได้รับความสนใจเมื่อไม่นานมานี้เมื่อมีการรายงานถึงความเสี่ยงในการสูญพันธุ์ของสิ่งมีชีวิตหลายชนิดอย่างต่อเนื่อง อันเนื่องมาจากการเปลี่ยนแปลงของสภาพแวดล้อมที่ส่งผลกระทบต่ออย่างรุนแรง การศึกษาความหลากหลายของชนิด พืชเป็นสิ่งหนึ่งที่มีความสำคัญ ข้อมูลส่วนใหญ่เป็นรายงานการพบพืชชนิดต่าง ๆ ในแต่ละพื้นที่ ซึ่งจะเป็นฐานข้อมูลสำหรับการติดตามตรวจสอบในพื้นที่อย่างต่อเนื่อง ในระบบนิเวศการเปลี่ยนแปลงเกิดขึ้นตลอดเวลาช้าหรือเร็วแตกต่างกันขึ้นอยู่กับปัจจัยทั้งกายภาพและชีวภาพของแต่ละพื้นที่ ในธรรมชาติมีสิ่งมีชีวิตหลายชนิดที่เป็นดัชนีชี้วัดการเปลี่ยนแปลงโครงสร้างป่า มะเดื่อเป็นพืชสกุลหนึ่งที่มีความสำคัญและเป็นดัชนีในระบบนิเวศป่าเขตร้อน (Shanahan, 2001)

พืชสกุลมะเดื่อ (*Ficus* L., วงศ์ Moraceae) กระจายตัวอยู่ในเขตร้อนทุกภูมิภาคทั่วโลก และมีความหลากหลายมากที่สุด ในเอเชียตะวันออกเฉียงใต้ ในประเทศไทยมีประมาณ 80-100 ชนิด โดยทั่วโลก พบพืชสกุลนี้อยู่ประมาณ 750-1,000 ชนิด มีการกระจายมากในบริเวณเอเชียตะวันออกเฉียงใต้ (Zhekun and Gilert, 2003) ลักษณะวิสัยพืชโดยทั่วไปเป็นไม้ต้น ไม้พุ่ม และไม้เลื้อย อีกทั้งยังมีความหลากหลายทางด้านถิ่นอาศัย และลักษณะที่กว้างขวางของรูปแบบการเจริญเติบโต การศึกษานิเวศวิทยาของพืชสกุลมะเดื่อบางชนิดที่มีการกระจายตัวและมักขึ้นบริเวณที่เป็นพื้นที่ริมฝั่งลำธารตามธรรมชาติ พบว่า มีรากขนาดใหญ่ สามารถแผ่กระจายไปตามหน้าดินได้ลึกและกว้าง จึงสามารถยึดหน้าดินและอุ้มน้ำไม่ให้ชะล้างลงสู่พื้นน้ำได้ อีกทั้งบริเวณริมฝั่งเป็นบริเวณที่เชื่อมต่อระหว่างระบบนิเวศทางน้ำและระบบนิเวศบนบก เป็นบริเวณที่มีพืชพรรณชนิดต่างๆ เจริญเติบโต ทำให้พื้นที่ริมฝั่งมีแร่ธาตุที่เกิดจากการทับถมของตะกอนสูง พืชริมฝั่งจึงสามารถเจริญเติบโตได้อย่างรวดเร็ว และทำให้บริเวณริมฝั่งมีความหลากหลายทางชีวภาพค่อนข้างสูง (Tjaden and Weber, 2000) การศึกษาดังนี้มีวัตถุประสงค์



2 เมตร *Ficus hirta* มีระยะห่างจากลำธารเฉลี่ย 2.3 เมตร *Ficus auriculata* มีระยะห่างจากลำธารเฉลี่ย 3.5 เมตร *Ficus hispida* มีระยะห่างจากลำธารเฉลี่ย 4.1 เมตร และ *Ficus praetermissa* มีระยะห่างจากลำธารเฉลี่ย 4.35 เมตรโดยเฉลี่ย (ตารางที่ 3)

ค่าดัชนีความหลากหลายของ Shannon-Weiner's ของพืชสกุลมะเดื่อที่พบในพื้นที่หน่วยจัดการต้นน้ำของกาเลีย จังหวัดกาญจนบุรีมีความหลากหลายเท่ากับ 1.62 ซึ่งแสดงถึงความหลากหลายที่น้อยเมื่อเทียบกับการศึกษาพืชสกุลไทรบริเวณสถานีวิจัยต้นน้ำแม่กลอง จังหวัดกาญจนบุรี (ภาณุมาศ จันทรสุวรรณ, 2550) โดยมีระยะทางสำรวจทั้งหมด 25 กิโลเมตร พบพืชสกุลไทรทั้งหมด 22 ชนิด มีค่าดัชนีความหลากหลายเท่ากับ 2.43 และพบชนิดพันธุ์เพิ่มเติมที่ไม่พบในสถานีวิจัยต้นน้ำแม่กลอง ได้แก่ *Ficus rosulata*, *Ficus hirta*, *Ficus fistulosa*, *Ficus praetermissa* และ *Ficus ribes* เปรียบเทียบกับการศึกษาความหลากหลายของพืชสกุลไทรบริเวณหน่วยพิทักษ์ป่าห้วยน้ำแหม จังหวัดแม่ฮ่องสอน (ณัชชา และคณะ, 2556) โดยมีเส้นทางสำรวจทั้งหมด 10.35 กิโลเมตร พบว่ามีค่าดัชนีความหลากหลายเท่ากับ 2.93 โดยพบทั้งหมด 27 ชนิดพันธุ์ โดยมีชนิดพันธุ์ที่แตกต่างจากในพื้นที่หน่วยจัดการต้นน้ำของกาเลีย จังหวัดกาญจนบุรี ถึง 23 ชนิดพันธุ์

ค่าดัชนีความสำคัญสูงสุดคือ *Ficus rosulata* แสดงให้เห็นว่า *Ficus rosulata* มีความสำคัญในระบบนิเวศแห่งนี้มากที่สุด ซึ่ง *Ficus rosulata* มีลักษณะเป็นไม้ต้น มักพบในบริเวณป่าเบญจพรรณและป่าดิบแล้งซึ่งเป็นลักษณะป่าที่โดดเด่นในบริเวณหน่วยจัดการต้นน้ำของกาเลีย ทำให้พบพืชสกุลมะเดื่อที่มักพบได้ทั่วไปในบริเวณที่มีความชื้นปานกลางใกล้บริเวณลำธารหรือแม่น้ำ (ภาณุมาศ, 2550) เนื่องจากบริเวณพื้นที่ริมฝั่งมีสภาพดินและความชื้นของดินที่ได้รับอิทธิพลจากน้ำท่วมในบางฤดูกาล ปริมาณน้ำ ระยะเวลาของฤดูฝน และการท่วมถึงของน้ำก่อให้เกิดการสะสมและหมุนเวียนของแร่ธาตุอาหาร ดินจึงมีความอุดมสมบูรณ์ของน้ำและแร่ธาตุอาหารในการเจริญเติบโตของพืช (Tjaden and Weber, 2000) จึงมักพบพืชสกุลไทรบริเวณริมลำธารเนื่องจากเป็นไม้ที่ชอบขึ้นริมธารตามธรรมชาติ ซึ่งการศึกษาความหลากหลายของพืชสกุลมะเดื่อบริเวณริมฝั่งในครั้งนี้นี้ยังไม่ครอบคลุมพื้นที่ที่ศึกษา ซึ่งจากการศึกษาความหลากหลายของพืชสกุลมะเดื่อและไทรของคณะภาณุมาศ จันทรสุวรรณ (ภาณุมาศ, 2550) ในบริเวณสถานีวิจัยลุ่มน้ำแม่กลอง อำเภอทองผาภูมิ จังหวัดกาญจนบุรี พบว่ามีค่าความหลากหลายที่มาก หากมีการศึกษาเพิ่มเติมคาดว่าจะได้ข้อมูลที่เพิ่มเติมและครอบคลุมมากขึ้น

## บทสรุป

การศึกษาความหลากหลายของพืชสกุลมะเดื่อที่ขึ้นริมฝั่ง บริเวณหน่วยจัดการต้นน้ำของกาเลีย จังหวัดกาญจนบุรี จำนวน 3 ลำห้วยเป็นระยะทางรวมทั้งหมด 5.14 กิโลเมตร พบพืชสกุลไทรทั้งหมด 8 ชนิด จำนวน 345 ต้น จัดอยู่ใน 3 สกุลย่อย โดยสกุลย่อยที่พบมากที่สุดได้แก่ สกุลย่อย *Sycomorus* 5 ชนิด สกุลย่อย *Sycidium* 2 ชนิด สกุลย่อย *Ficus* 1 ชนิด ตามลำดับ คำนวณค่าดัชนีความหลากหลายของ Shannon-Weiner รวมเท่ากับ 1.612 โดยพบว่าเส้นทางสำรวจลำธารที่ 3 มีจำนวนชนิดและดัชนีความหลากหลายสูงสุด รองลงมาคือลำธารสำรวจเส้นที่ 2 และ 1 เมื่อพิจารณาจากค่าดัชนีความสำคัญของพันธุ์พืชพบว่า พืชเด่น 3 ชนิดแรก ได้แก่ *Ficus rosulata*, *Ficus auriculata* และ *Ficus hispida* ซึ่งมีค่าดัชนีความสำคัญของพันธุ์พืช เท่ากับ 141.08, 65.94 และ 33.76 ตามลำดับ

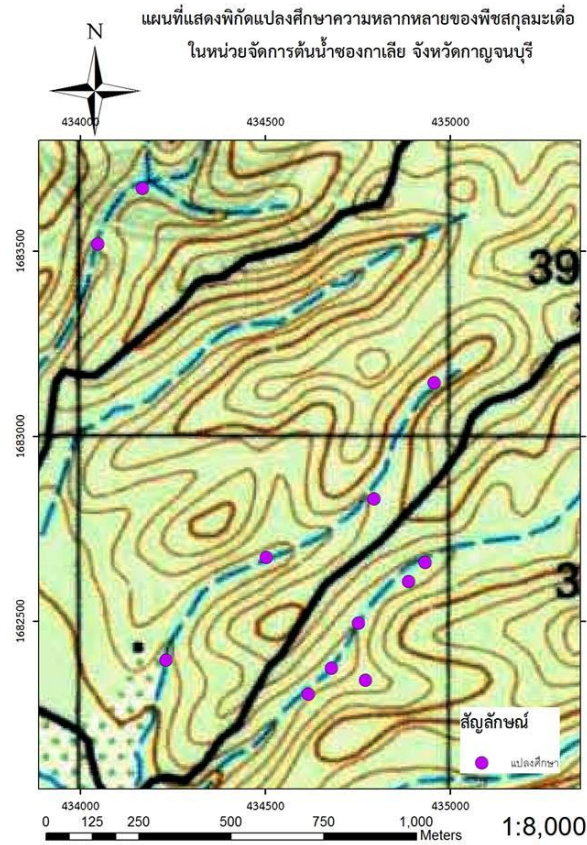
## กิตติกรรมประกาศ

งานวิจัยชิ้นนี้ได้รับการช่วยเหลือจากคุณสุรพล รมโพธิ์เย็น หัวหน้าหน่วยจัดการต้นน้ำของกาเลีย คุณประพัต เกรียงไกรเลี้ยงลือ และเจ้าหน้าที่ประจำหน่วยในการเอื้อเฟื้อสถานที่และอำนวยความสะดวกในการเก็บข้อมูลทำงานวิจัย หน่วยปฏิบัติการวิทยาศาสตร์ (Science operation Unit) มหาวิทยาลัยมหิดล วิทยาเขตกาญจนบุรี ในการสนับสนุนวัสดุ อุปกรณ์ที่ใช้ในการเก็บข้อมูล และขอขอบคุณอาจารย์พรวิวรรณ โพธาสินธุ์ อาจารย์สาขาวิชาวิทยาศาสตร์ชีวภาพและ

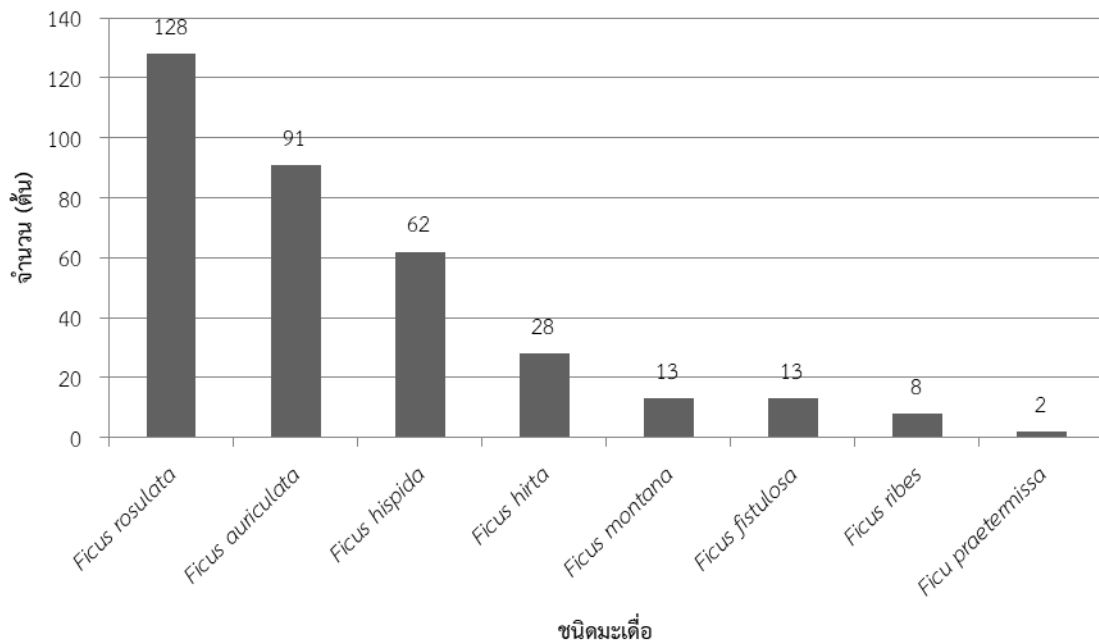
ทรัพยากรธรรมชาติ สำนักสหวิชาการมหาวิทยาลัยมหิดล วิทยาเขตกาญจนบุรี ในการให้คำแนะนำข้อเสนอแนะ การวางแผน การทำงานตลอดจนตรวจสอบแก้ไขในงานวิจัยชิ้นนี้ให้สำเร็จลุล่วงไปได้ด้วยดี

## เอกสารอ้างอิง

- กรมทรัพยากรธรณี กระทรวงทรัพยากรธรรมชาติและสิ่งแวดล้อม. (2551). การจำแนกเขตเพื่อการจัดการด้าน ธรณีวิทยาและทรัพยากรธรณี จังหวัดกาญจนบุรี. กรุงเทพมหานคร: บริษัท แอดวานซ์ วิชั่น เซอร์วิส จำกัด
- ณัชชา สุจริตใจ, วัฒนา ตันมิ่ง และ อังคณา อินตา 2556. ความหลากหลายของพืชสกุลไทร (*Ficus L.*) ในบริเวณ หน่วยพิทักษ์ป่าบ้านแพม เขต รักษาพันธุ์สัตว์ป่าสันปันแดน อำเภอปางมะผ้า จังหวัดแม่ฮ่องสอน. *KKU Science*, 41(3), 679–688
- ดอกรัก มารอด และ อุทิศ ภูอินทร์. 2552. นิเวศวิทยาป่าไม้. กรุงเทพมหานคร: โรงพิมพ์อักษรสยามการพิมพ์.
- เยาวินิตย์ ธาราฉาย และ ชุศรี ไตรสนธิ. ม.ป.ป.. ความหลากหลายชนิดของพืชสกุลมะเดื่อในพื้นที่อนุรักษ์บ้านโป่ง. คณะ สถาปัตยกรรมศาสตร์และการ ออกแบบสิ่งแวดล้อม มหาวิทยาลัยแม่โจ้ เชียงใหม่
- Berg, C. C., Pattharahirantricin, N. and Chantarasuwan, P. 2011. Flora of Thailand volume 10(4). Bangkok: The forest herbarium: Department of national parks, Wildlife and plant conservation. pp. 499–650.
- Chantarasuwan B., Marod D. & Pattanakiat S. 2007. Species Diversity and Habitat Suitability Assessment for Genus *Ficus* in Mae Klong Watershed research Station, Amphoe Thong Pha Phum, Changwat Kanchanaburi. *The Thailand History Museum Journal*, 2(1), 43–54
- Naiman R. J., Decamps H. & Pollock M. 1993. The Role of Riparian Corridors in Maintaining Regional Biodiversity. *Ecological Applications* ,3(2), 209–212.
- Pothasin P., Comptom S. G., & Wangpakapattanawong P. 2014. Riparian *Ficus* Tree Communities: The Distribution and Abundance of Riparian Fig Trees in Northern Thailand. *PLOS One*, 9(10), 1–10. doi:10.1371/journal.pone.0108945
- Tjaden, R.L. and Webber, G.M. 2000. Riparian buffer management riparian buffer system. <http://www.riparianbuffers.umd.edu/fact/FS33.html>
- Zhekun, Z. and M. Gilert. 2003. Flora of China, 5: 21-73. Available from: <http://flora.huh.harvard.edu/china/mss/volume05/Moraceae.pdf> (2006 April 09).



ภาพที่ 1 แผนที่แสดงพิกัดแปลงศึกษาความหลากหลายของพืชสกุลไทรบริเวณริมฝั่ง บริเวณ 3 ลำธาร  
ในพื้นที่หน่วยจัดการต้นน้ำของกาเลีย จังหวัดกาญจนบุรี



ภาพที่ 2 กราฟแสดงความชุกชุมของชนิดมะเดื่อที่พบในแปลงศึกษา

ตารางที่ 1 แสดงเส้นสำรวจ ระยะทางลำธาร จำนวนชนิด จำนวนต้น และค่าดัชนีความหลากหลายของ Shannon-Weiner ของแต่ละเส้นทางที่สำรวจ

เส้นสำรวจ	ระยะทาง (km)	จำนวนชนิด	จำนวนต้น	Shannon-Weiner Index
เส้นสำรวจ 1	1.68	5	82	1.60
เส้นสำรวจ 2	1.78	7	190	1.74
เส้นสำรวจ 3	1.68	6	73	3.35
รวม	5.14	8	345	1.61

ตารางที่ 2 สกุลย่อยของชนิดมะเดื่อที่พบในแปลงศึกษา

SUBGENUS	SPECIES	ชื่อไทย	ลักษณะ
<i>FICUS</i>	<i>Ficus hirta</i>	มะขวิดน้ำ (เขียงราย), สลัดน้ำ, เตื่อชน, เตื่อหอมเล็ก, เตื่อหอมใหญ่ (ตราด), นมหมา (นครปฐม), นอดน้ำ (ลำปาง), นอดหอม, มะเดื่อเตี้ย (จันทบุรี)	ไม้พุ่ม สูง 1-4 ม. มียางขาว กิ่งมีขนยาวแข็ง ใบเดี่ยว เรียงแบบเวียนรูปไข่กลับ กว้าง 3.5-10 ซม. ยาว 12-20 ซม. ขอบใบจัก มักเว้าเป็นพู 3-5 พู มีขนยาวแข็งหรือขนหยาบทั้งสองด้าน ผลแบบมะเดื่อ ออกที่ซอกใบเป็นคู่ รูปไข่ ถึงค่อนข้างกลม ขนาดเส้นผ่านศูนย์กลาง 0.8-1.3 ซม. ไม่มีก้าน เมื่อบริโภคถึงแดง ออกดอกตลอดปี
<i>SYCIDIUM</i>	<i>Ficus montana</i>	เตื่อหิน (ชุมพร), มะเดื่อหิน (นครศรีธรรมราช)	เป็นไม้เลื้อยมีแกน สูงถึง 2 เมตร บ้างเป็นไม้เลื้อยหรือเป็นไม้ต้นขนาดเล็ก ใบเรียงเวียน หูใบคลุมรอบลำต้นแต่ไม่ทั้งหมด ผลออกกระหว่างซอกใบ เมื่อบริโภคผลเพศผู้จะมีสีเหลือง ผลเพศเมียจะมีสีแดง
	<i>Ficus praetermissa</i>	เตื่อน้ำ (น่าน)	ไม้พุ่ม มีกิ่งไหลทอดเหนือพื้นดิน สูง 1-2 ม. มียางขาว ใบเดี่ยว เรียงสลับ รูปไข่กลับ กว้าง 3.5-7 ซม. ยาว 10-14 ซม. ขอบใบหยักตอนปลาย ปลายใบมีติ่งยาวคล้ายหาง ผลแบบมะเดื่อ ออกที่ซอกใบ รูปไข่ ถึงค่อนข้างกลม ขนาดเส้นผ่านศูนย์กลาง 0.8-1.5 ซม. มีก้าน เมื่อบริโภคถึงแดงอมส้ม ออกดอกตลอดปี
<i>SYCOMORUS</i>	<i>Ficus hispida</i>	เตื่อปล้อง (นครศรีธรรมราช, สระบุรี), เตื่อปอง (กรุงเทพฯ), เตื่อสาย (เชียงใหม่), อะเออน้ำ, เอาแห่น (กระเหรี่ยง-แม่ฮ่องสอน), มะเดื่อปล้อง, สะกอสะเนียน (มาเล-นราธิวาส)	ไม้ต้นสูง 5-15 เมตร มียางขาว กิ่งอ่อนกลวง ใบเดี่ยวเรียงตรงข้าม รูปไข่กลับ กว้าง 4-8 ซม. ยาว 9-15 ซม. แผ่นใบทั้งสองด้านมีขนหยาบ ขอบใบจัก ผลแบบมะเดื่อ ออกตามลำต้นบนกิ่งยาวคล้ายแส้ รูปไข่กลับกว้างถึงผลรูปแปร์ ขนาดเส้นผ่านศูนย์กลาง 1.8-3 ซม. ก้านยาว 1-2.5 ซม. เมื่อบริโภคมีสีเหลือง ออกดอกตลอดปี
	<i>Ficus rosulata</i>	จิ้งเขา, ชึ่งเขา (นครศรีธรรมราช),	ไม้ต้น สูง 8-15 ม. มียางขาว ใบเดี่ยว เรียงแบบเวียน รูปไข่กลับ กว้าง 5-9 ซม. ยาว 12-18 ซม. ปลายใบ

SUBGENUS	SPECIES	ชื่อไทย	ลักษณะ
		เดือฉิ่ง (ยะลา), ฮากอกกา ยู (มาเลเซีย-ราวีวาส)	มีติ่งยาวคล้ายหาง ผลแบบมะเดื่อ ออกตามลำต้น บนกิ่งที่ไม่มีใบ ยาว 15-25 ซม. รูปทรงกลม หรือไข่ กลับ สีน้ำตาลทอง ขนาดเส้นผ่านศูนย์กลาง 2-3 ซม. มีก้าน เมื่อสุกสีน้ำตาลอมเหลือง ออกดอก ตลอดปี
<i>Ficus fistulosa</i>	กะปุง, ลิ่นควาย, มะเดื่อ กวาง, ฮ่อง (สระบุรี), ตองหนั่ง (เลย), ลิ่น กระปือ (อุตรดิตถ์), มะเดื่อดัน (จันทบุรี)		ไม้ต้น สูง 20 เมตร ลำต้นเปลาตรง มีน้ำยางสีขาว ใบเดี่ยว ออกเวียน รูปรี กว้าง 10-15 ซม. ยาว 25- 28 ซม. ฐานใบกลมหรือรูปรีแกว่ง ขอบใบเรียบ ปลายใบมนไม้ต้น สูง 8-15 ม. มียางขาว ใบเดี่ยว เรียงแบบเวียน รูปไข่กลับ กว้าง 5-9 ซม. ยาว 12- 18 ซม. ปลายใบมีติ่งยาวคล้ายหาง ผลแบบมะเดื่อ ออกตามลำต้นบนกิ่งที่ไม่มีใบ ยาว 15-25 ซม. แผ่น ใบหนาคล้ายหนังมีขนสาก ช่อดอกมีลักษณะคล้าย ผลที่เกิดจากรูปร่างดอกขยายใหญ่โอบหุ้มดอกย่อย เอาไว้ มีรูเปิดตรงปลายและมีใบประดับปิดอยู่ ภายในมีดอกย่อย 3 ประเภทคือ ดอกเพศผู้ ดอก เพศเมีย และดอกปุ่มหูต (gall-flower) ดอกเพศผู้ กระจายอยู่ใกล้รูเปิดตรงปลาย มีกลีบเลี้ยง 3-5 กลีบ รูปช้อน เกสรเพศผู้ 1-2 อัน ไม่มีก้าน ดอกเพศ เมีย มีกลีบเลี้ยง 3-5 กลีบ รูปใบหอก ยอดเกสรเพศ เมีย แยกเป็น 2 แฉก ดอกปุ่มหูต คล้ายดอกเพศเมีย แต่ยอดเกสรสั้น ผลกลม ผิวเกลี้ยง ผลอ่อนสีเขียว
<i>Ficus ribes</i>	มะน้อด (เหนือ); เตื่อหิน (ตรัง); ฮากอตาโมง (มาเลเซีย-ราวีวาส)		ไม้ต้น สูง 10-20 เมตร หูใบหนา ใบเรียงแบบ distichous สีน้ำตาลอ่อนไปถึงสีขาว ผลแบบมะเดื่อ ออกเป็นกระจุกแน่นตามโคนต้น สีน้ำตาลอมเหลือง สีส้มอมชมพู แดงเข้มหรือหรืออ่อน มีขนสีขาวหรือสี น้ำตาลอ่อน
<i>Ficus auriculata</i>	ไทรโพ, เตื่อหลวง, ตะก้อ เต้า (กะเหรี่ยง- แม่ฮ่องสอน), ฮากอบา เต้า (ราวีวาส), มะเดื่อ หว่า, มะเดื่อชุมพร (ยะลา)		ไม้ต้นขนาดเล็ก น้ำยางสีขาว ใบเดี่ยว เรียงเวียน รูป ไข่กว้าง ดอกช่อ แยกเพศอยู่ในช่อ เดียวกัน ออกที่ลำต้น ผลรูปกรวยคว่ำขนาดใหญ่ เมื่อสุกสีม่วง แดงหรือม่วงดำ



**ตารางที่ 3** ข้อมูลจำนวนต้น เส้นสำรวจที่พบ ระยะห่างจากต้นถึงลำธาร ความหนาแน่นสัมพัทธ์ (RD,%), ความถี่สัมพัทธ์ (FD,%), ความเด่นสัมพัทธ์ (RDo, %), และดัชนีความสำคัญ (IVI, %) ของชนิดมะเดื่อที่พบในแปลงศึกษาในบริเวณพื้นที่หน่วยจัดการต้นน้ำของกาเลีย จังหวัดกาญจนบุรี

Species	จำนวน(ต้น)	ลำธารที่พบ	ระยะห่างจากลำธารเฉลี่ย (เมตร)	RD	RF	RDo	IVI
<i>Ficus rosulata</i>	128	1,2,3	2	26.08	29.27	85.73	141.08
<i>Ficus auriculata</i>	91	1,2,3	3.5	37.39	21.95	9.35	68.96
<i>Ficus hispida</i>	62	1,2,3	4.1	17.97	12.20	3.59	33.76
<i>Ficus hirta</i>	28	1,2	2.3	3.77	14.63	0.34	18.74
<i>Ficus montana</i>	13	2,3	0.58	8.12	7.32	0.11	15.55
<i>Ficus fistulosa</i>	13	2,3	1.95	2.32	7.32	0.79	10.42
<i>Ficus ribes</i>	8	3	0	3.77	2.44	0.04	6.24
<i>Ficu praetermissa</i>	2	2	4.35	0.58	4.88	0.05	5.51
รวม	345			100.00	100.00	100.00	300.00



*Ficus montana* Burm.f



*Ficus ribes* Reinw. ex Blume



*Ficus fistulosa* Reinw. ex Blume



*Ficus hirta* Roxb.



*Ficus rosulata* C.C. Berg



*Ficus praetermissa* Corner



*Ficus auriculata* Lour.



*Ficus hispida* L.f.

ภาพที่ 3 ชนิดมะเดื่อที่พบในแปลงศึกษา